

LEMPÄÄLÄ
Moisio-Hakkarin asemakaavan
Kiviahon
pohjoisosan laajennusalueen
muinaisjäännösinventointi
2015



Johanna Rahtola
Timo Jussila



Tilaja: Lempäälän kunta

Sisältö

Perustiedot	2
Yleiskartat	3
Inventointi	5
Havainnot	7
Lähteet	9
Liite, maastossa tarkastetut alueet	10

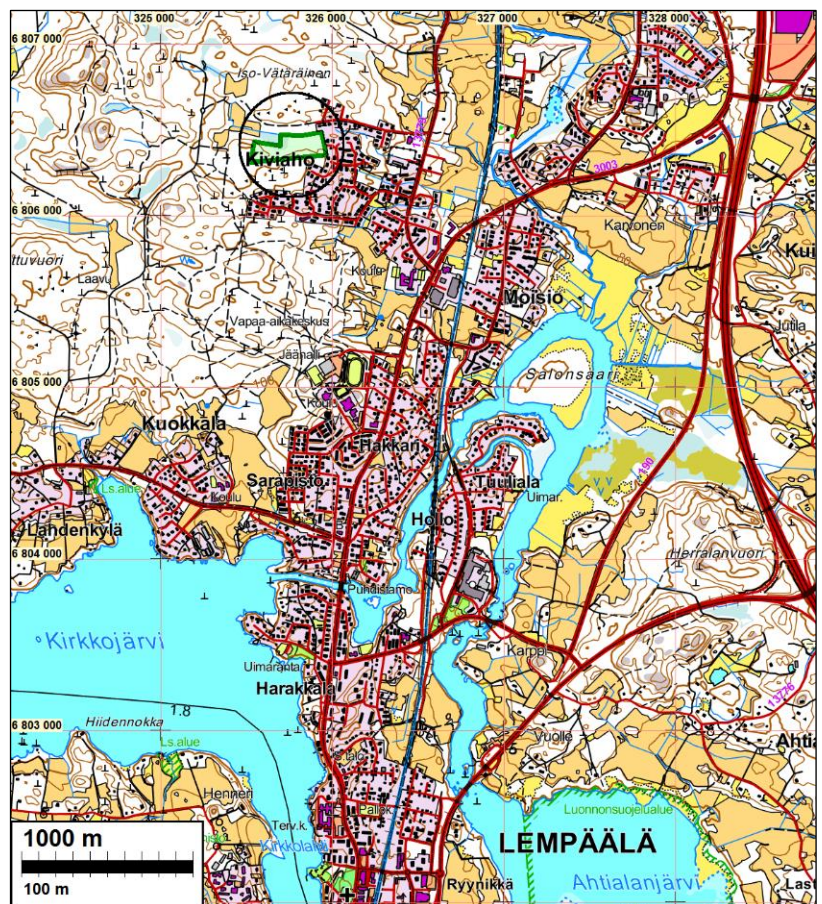
Kansikuva: Tutkimusalueen eteläistä osaa. Koilliseen.

Perustiedot

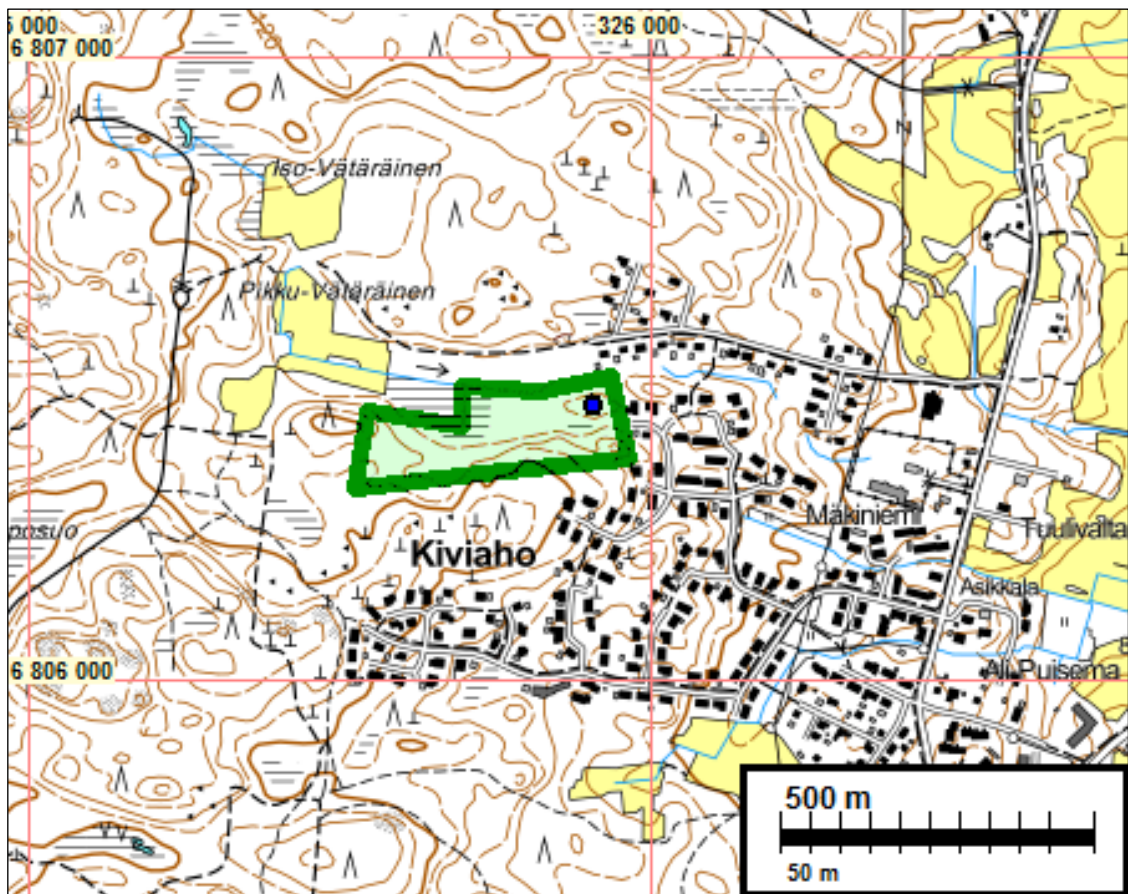
- Alue:** Lempäälä Kiviaho. Moisio-Hakkarin asemakaavan Kiviahon pohjoisosan laajennusalue.
- Tarkoitus:** Selvittää sijaitseeko Kiviahon pohjoisosan laajennusalueella kiinteitä muinaisjäännöksiä, tai muita maankäyttöön vaikuttavia kulttuurihistoriallisia jäänteitä.
- Maastotyöt:** 19.8.2015.
- Kustantaja:** Lempäälän kunta.
- Tekijät:** Mikroliitti Oy, Johanna Rahtola ja Timo Jussila.
- Tulokset:** Inventointialueilta ei tunnettu ennestään kiinteitä muinaisjäännöksiä. Muinaisjään-
nösinventoinnissa ei havaittu kiinteitä muinaisjäännöksiä tai muita maankäyttöön
vaikuttavia kulttuurihistoriallisia jäänteitä tutkitulla alueella.

Inventointialue on rajattu vihreällä.

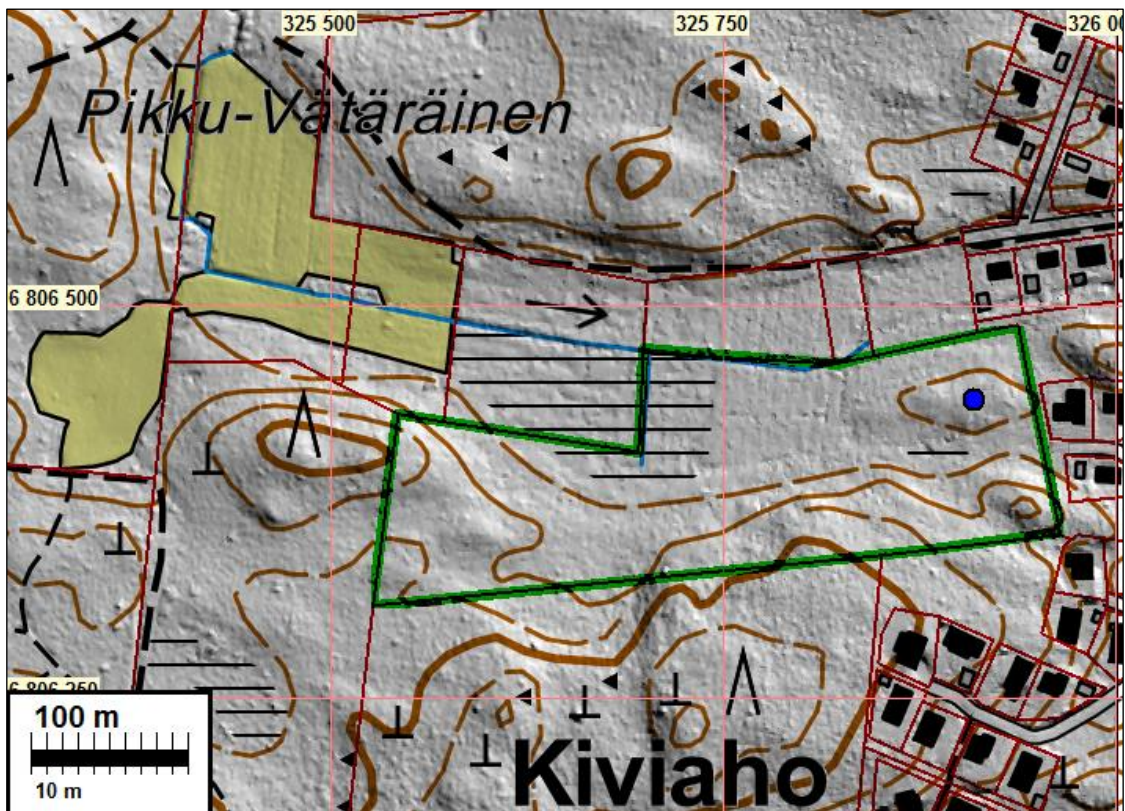
Selityksiä: Koordinaatit ja kartat ovat ETRS-TM35FIN koordinaatistossa (Euref). Kartat ovat Maanmittauslaitoksen maastietokannasta kesällä 2015 ellei toisin mainittu. Valokuvia ei ole talletettu mihinkään viralliseen arkistoon eikä niillä ole mitään kokoelmatunnusta. Valokuvat ovat tallessa Mikroliitti Oy:n serverillä. Kuvaaja: Johanna Rahtola.



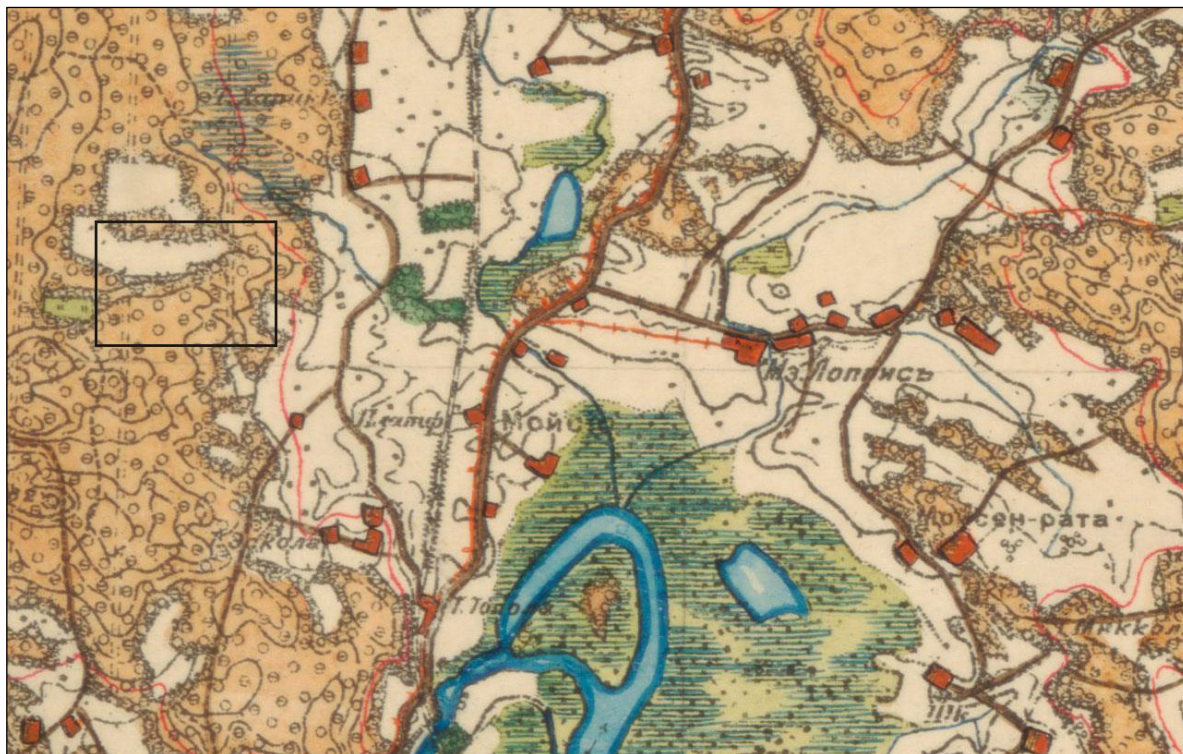
Yleiskartat



Inventointialueen rajaus on vihreällä, havaittu rajamerkki (ei muinaisjäännös) sinisellä.



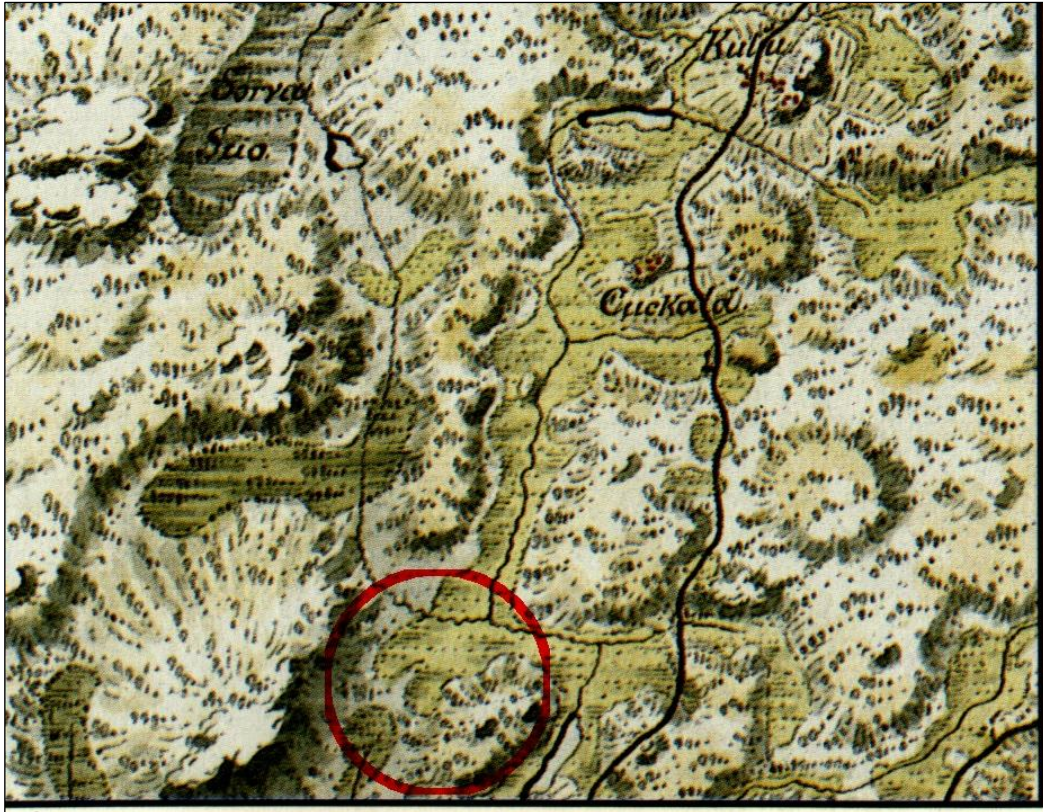
Inventointialueen rajaus on vihreällä, rajamerkki (ei muinaisjäännös) sinisellä. Pohjalla on Maanmittauslaitoksen laserkeilausaineistosta laadittu maastomalli.



Ote Senaatin kartasta v. 1912 (Lempäälä XVII-XVIII 24–25). Inventointialue on suorakaiteen sisällä.



Ote pitäjänkartasta vuodelta 1842 (Lempäälä 2123 07). Inventointialue on mustan suorakaiteen sisällä. Sen kohdalle ei osu taloja, sama tilanne on olettavasti myös 1830–1840 –luvun isojakokartoilla mihin pitäjänkartta osin perustuu. Isojakokarttoja ei katsottu tarpeelliseksi tutkia.



Ote ns. Kuninkaan kartastosta 1796-1804. Inventointialue on punaisen ympyrän sisällä. Inventointialue sijaitsee laajalla tiettömällä ja asumattomalla alueella. Sen tarkka paikantaminen tälle kartalle ei tässä tapauksessa ole mahdollista, mutta alue on kuitenkin mahdollista osoittaa kartalla sellaisella tarkkuudella, että voidaan todeta että inventointialueella ei ole kuninkaan asutusta tai tielinjoja.

Inventointi

Lempäälän kunnalla on suunnitteilla Moisio-Hokkari asemakaavan Kiviahon pohjoisosan laajennus. Lempäälän kunta tilasi Kiviahon pohjoisosan laajennuksen muinaisjäännösinventoinnin Mikrolitti Oy:ltä. Johanna Rahtola, apunaan osan aikaa Timo Jussila teki maastotutkimuksen 19.8.2015, tutkimuksen kannalta hyvissä olosuhteissa.

Inventointialue Kiviahon pohjoisosan laajennusosa on kooltaan noin 5 ha ja se sijaitsee noin 4 km Lempäälän keskusta pohjoiseen Vanattarantie länsipuolella. Alue on rakentamatonta eteläosaltaan kallioista ja louhikkoista ja pohjoisosaltaan kosteaa ja soista kuusi ja sekametsää. Alue sijoittuu korkeusvälille 115–120 m mpy. Mikään ihmisasutuksen aikainen meri- tai järvivaihe ei ole alueelle ulottunut. Alueella ei ole vesistöjä kuten puroja, ainoastaan alueen pohjoisreunaan kulkeva oja ja alueen luoteiskulmassa siihen liittyvää kosteikko. Alueelta ei ole löydettävissä rantasidonnoisia muinaisjäännöksiä ja nuorakeramiikan esiintyminen alueella on hyvin epätoennäköistä maaston kivikkoisuuden vuoksi. Rautakaudella ja historiallisena aikana nykypäiviin asti, alue on ollut syrjäistä takamaata.

Lähimmät tunnetut muinaisjäännökset ovat Hattulanmäentie (mj.tunnus:1000019927), mahdollinen muinaisjäännös n. 2 km inventointialueen koillispuolella, Sarapistonmäki (mj.tunnus: 418010011) rautakautinen polttokenttäkalmisto inventointialueelta n. 2 km etelään ja n. 2 km alueen kaakkoispuolella historiallisen ajan asuinpaikka Kuivaspää (mj.tunnus: 1000019922).

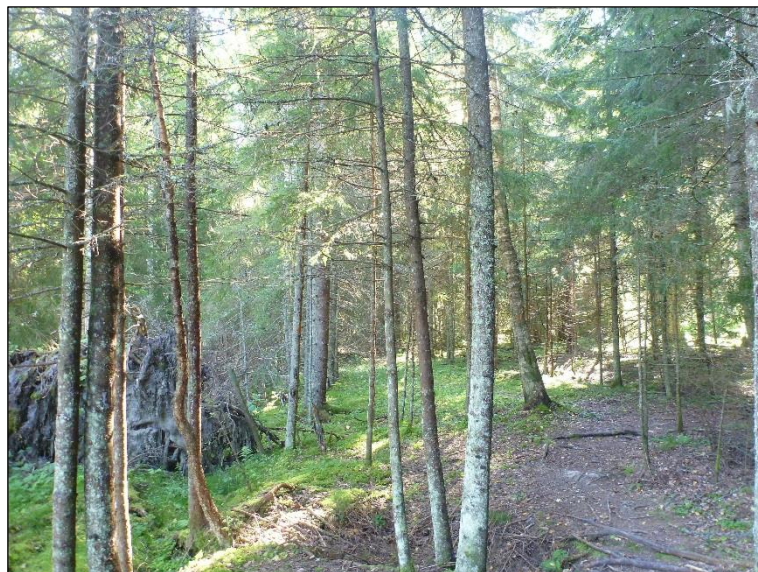
Muinaisjäännösinventoinnin valmistelutöissä tarkasteltiin aluetta kuvaavia vanhoja karttoja alueen maankäyttöhistorian selvittämiseksi (ks. lähteet). Tarkastelluissa vanhoissa 1700–1800-luvun kartoissa ei alueelle ole merkitty teitä tai asutusta. Lisäksi tarkasteltiin vanhoja peruskarttoja vuosilta 1963, 1980, 1991. Maanmittauslaitoksen laserkeilausaineistosta laadittiin maastomalli, josta pyrittiin havainnoimaan arkeologisesti mahdollisesti kiinnostavia maarakenteita ja pinnanmuotoja.

Maastotutkimuksessa aluetta tarkasteltiin silmänvaraisesti etsien kaiken tyyppisiä ja aikaisia muinaisjäännöksiä. Koekuoppia ei alueella tehty, koska siellä ei havaittu maanalaisille muinaisjäännöksille sopivia maastonkohtia. Alue tutkittiin kattavasti silmänvaraisesti.

Inventointialueen länsireunamilla maarakennustyöt olivat käynnissä, alueella oli louhittu kalliota ja tehty tie. Tällä osalla aluetta ei ollut mahdollista eikä tarpeellista tehdä enää muinaisjäännösinventointia.



Inventointialueen läntistä osaa, uusi tielinja. Lounaaseen.



Inventointialueen keskiosaa. Pohjoiseen.



Inventointialueen maastoa alueen keskivaiheilla. Lounaaseen.



Inventointialueen koillisosan maastoa. Luoteeseen.

Havainnot

Kiviahon inventointialueen itäosassa olevalla metsäkumpareella (kohdassa N 6806440 E 325910) löytyi kivistä tehty latomus, joka on tyypillinen isojaon jälkeinen rajamerkki (kartta sivulla 3). Latomus on pohjaltaan neliön muotoinen ja sen keskellä on pystykivi. Paksun sammaleen ja varvikon peitossa olevan latomuksen neliönmuotoinen jalusta on kooltaan n. 90 x 100 cm, ja sen korkeus on n.40 cm. Kasvillisuuden alta on havaittavissa kaksi kivikerrosta. Pystykiven korkeus noin 40 cm. Tarkastettujen vanhojen karttojen; Kuninkaankartasto vuosilta 1776–1805, pitäjänkartta vuodelta 1842 (Lempäälä 2123 07) ja Senaatin kartasto vuodelta 1912 (Lempäälä XVII-XVIII 24–25) perusteella rajamerkki ei sijaitse millään tunnetulla pitäjän tai kunnan rajalla. Merkki ei myöskään sijaitse millään nykyisellä rajalla.

Kyseessä on mitä ilmeisimmin vanha tilusrajan merkki, koska mitään laajemman alueen tai yksikön rajoja ei alueen halki tiedetä kulkeneen ja merkki ei tyypiltään ole isojakoa vanhempi. Sen ikää on vaikea arvioida mutta periaatteessa se voi ajoittua 1700-luvun lopulta viime vuosisadan lopulle. Vanhat tilusrajamerkit eivät kuitenkaan ole muinaisjäännöksiä.



Rajamerkki kuvattuna kaakkoon.



Rajamerkki. Luoteeseen.

Inventoinnin tulos on: alueella ei havaittu kiinteitä muinaisjäännöksiä.

25.8.2015

Johanna Rahtola
Timo Jussila

Lähteet

Alanen, Timo & Kepsu, Saulo. 1989. Kuninkaan kartasto Suomesta 1776–1805. *Suomalaisen Kirjallisuuden Seuran Toimituksia 505*. Tampereen Kirjapaino Oy Tamprint. Tampere.

Lempäälä (2123 07 la.*-/-) 1842. Pitäjänkartasto. Maanmittaushallituksen historiallinen kartta-arkisto. Maanmittaushallitus. Kansallisarkisto.

Lempäälä (XVII-XVIII 24–25) 1912. Senaatin kartasto. Maanmittaushallituksen historiallinen kartta-arkisto. Maanmittaushallitus. Kansallisarkisto.

Peruskartat 1:20 000 Lempäälä 2123 07 vuodet 1963, 1980 ja 1991. Maanmittaushallitus.

Liite, maastossa tarkastetut alueet

Koko vihreällä rajattu inventointialue tarkastettiin, maastossa tarkemmin tutkittu alue on merkitty vaaleanpunaisella.

